

คู่มือการใช้งานระบบการคำนวณเครื่องราชอิสริยาภรณ์

อันเป็นที่เชิดชูยิ่งช้างเผือกและเครื่องราชอิสริยาภรณ์

อันมีเกียรติยศยิ่งมงกุฎไทย

สำหรับเจ้าหน้าที่คณะ/สำนัก/กอง



## สารบัญ

การคำนวณเครื่องราชอิสริยาภรณ์ของระบบ .....	1
เมนูในระบบการคำนวณเครื่องราชอิสริยาภรณ์ตระกูลช่างเผือกและมงกุฎไทย .....	1
กระบวนการทำงานของเจ้าหน้าที่คณะ/สำนัก/กอง ในระบบ .....	2
การเข้าระบบการคำนวณเครื่องราชอิสริยาภรณ์ตระกูลช่างเผือกและมงกุฎไทย.....	4
ตรวจสอบผลการคำนวณเครื่องราชอิสริยาภรณ์ตระกูลช่างเผือกและมงกุฎไทย .....	6
การเลือกบุคลากรเข้าตารางเครื่องราชอิสริยาภรณ์ตระกูลช่างเผือกและมงกุฎไทย .....	10
การพิมพ์บัญชีแสดงคุณสมบัติที่เสนอขอเครื่องราชอิสริยาภรณ์ตระกูลช่างเผือกและมงกุฎไทย .....	12
การส่งข้อมูลให้ส่วนกลางของมหาวิทยาลัยผ่านระบบ .....	17

## คู่มือการใช้งานระบบการคำนวณเครื่องราชอิสริยาภรณ์อันเป็นที่เชิดชูยิ่งช้างเผือก และเครื่องราชอิสริยาภรณ์อันมีเกียรติยศยิ่งมงกุฎไทย

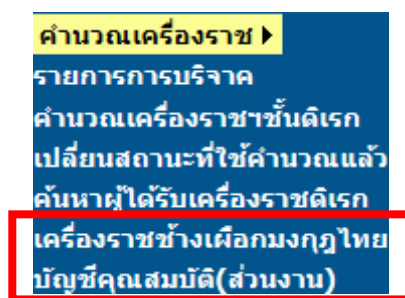
### การคำนวณเครื่องราชอิสริยาภรณ์ของระบบ

เนื่องจากการคำนวณเครื่องราชอิสริยาภรณ์ในแต่ละปี ได้มีการใช้ประวัติการทำงาน ประวัติการรับเครื่องราชอิสริยาภรณ์ ประวัติด้านการบริหารของบุคคลากร เป็นตัวแปรในการคำนวณเครื่องราชอิสริยาภรณ์ตามประเภทบุคคลากร หรือการเปลี่ยนแปลงสถานภาพของบุคคลากร ซึ่งจะแยกตามบัญชีและระดับตำแหน่งของบุคคลากรแต่ละคน โดยในแต่ละบัญชีนั้นมีเงื่อนไขไม่เหมือนกัน ทำให้การคำนวณเครื่องราชอิสริยาภรณ์ในแต่ละปีมีความซับซ้อน

ดังนั้นผู้พัฒนาระบบฯจึงได้พัฒนาให้ระบบสามารถคำนวณเครื่องราชอิสริยาภรณ์ได้ หลังจากที่มีการเลื่อนเงินเดือนในรอบ 1 ตุลาคม และนำเข้าข้อมูลประวัติการได้รับเครื่องราชอิสริยาภรณ์ของปีก่อนเรียบร้อยแล้ว

เจ้าหน้าที่ส่วนงาน สามารถตรวจสอบผลการคำนวณการได้รับเครื่องราชอิสริยาภรณ์ของบุคคลากรในหน่วยงานของตนเอง เลือกจัดการข้อมูลการเสนอขอเครื่องราชอิสริยาภรณ์ รวมทั้งตรวจสอบประวัติต่างๆ ที่ใช้ในการคำนวณเครื่องราชอิสริยาภรณ์ได้อีกครั้ง

### เมนูในระบบการคำนวณเครื่องราชอิสริยาภรณ์ตระกูลช้างเผือกและมงกุฎไทย



รูปที่ 1 เมนูเครื่องราชฯสำหรับเจ้าหน้าที่คณะ/สำนัก/กอง

เมนูเครื่องราชอิสริยาภรณ์ตระกูลช้างเผือกและมงกุฎไทย จะอยู่ถัดจากเมนูเครื่องราชอิสริยาภรณ์ฯดีแรกคุณภรณ์ที่เจ้าหน้าที่คณะ/สำนัก/กอง ได้รับสิทธิ์ไปแล้ว

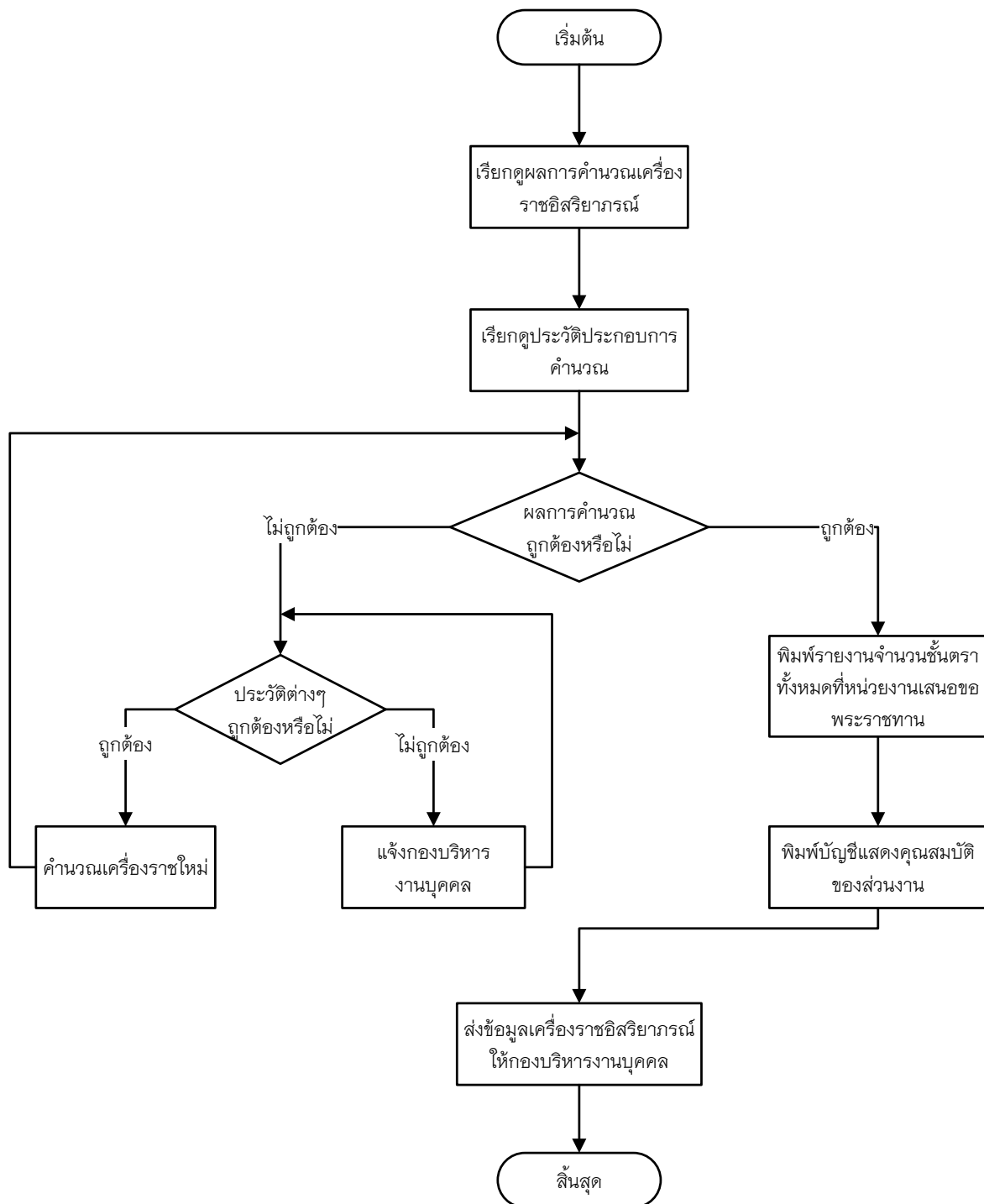
เมนูเครื่องราชอิสริยาภรณ์ตระกูลช้างเผือกและมงกุฎไทยสำหรับเจ้าหน้าที่คณะ/สำนัก/กอง ประกอบด้วยเมนู

- เครื่องราชช้างเผือกมงกุฎไทย เป็นเมนูผลการคำนวณเครื่องราชอิสริยาภรณ์ตระกูลช้างเผือกและมงกุฎไทยที่ระบบได้คำนวณให้แล้ว เพื่อให้เจ้าหน้าที่คณะ/สำนัก/กอง ทำการตรวจสอบความถูกต้อง
- บัญชีคุณสมบัติ(ส่วนงาน) เป็นเมนูสำหรับพิมพ์บัญชีแสดงคุณสมบัติเพื่อส่งให้ส่วนกลางของมหาวิทยาลัย จำแนกตามชั้นเครื่องราชอิสริยาภรณ์และประเภทบุคลากร รวมถึงการพิมพ์จำนวนสรุปทั้งหมดของผู้ที่เสนอขอเครื่องราชอิสริยาภรณ์ในหน่วยงาน

### กระบวนการทำงานของเจ้าหน้าที่คณะ/สำนัก/กอง ในระบบ

1. ตรวจสอบผลการคำนวณเครื่องราชอิสริยาภรณ์ตระกูลช้างเผือกและมงกุฎไทย
2. พิมพ์รายงานจำนวนชั้นตราทั้งหมดที่เสนอขอพระราชทาน
3. พิมพ์บัญชีแสดงคุณสมบัติจำแนกตามชั้นตราและประเภทบุคลากรและการเปลี่ยนสถานภาพ
4. ส่งข้อมูลการเสนอขอเครื่องราชอิสริยาภรณ์ให้ส่วนกลางของมหาวิทยาลัยผ่านระบบ

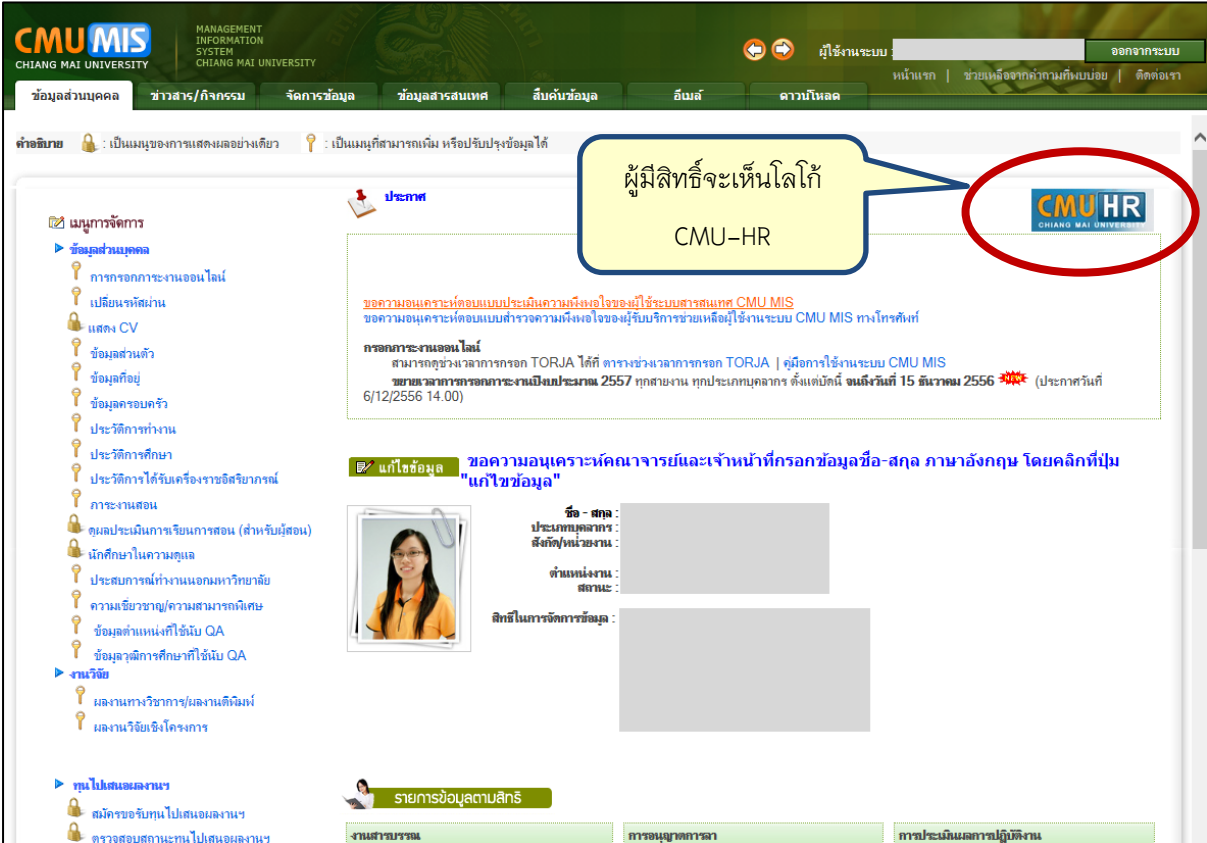
## Flowchart การทำงาน



รูปที่ 2 Flowchart การทำงานสำหรับเจ้าหน้าที่คณะ/สำนัก/กอง

## การเข้าระบบการคำนวณเครื่องราชอิสริยาภรณ์ตระกูลช้างเผือกและมงกุฎไทย

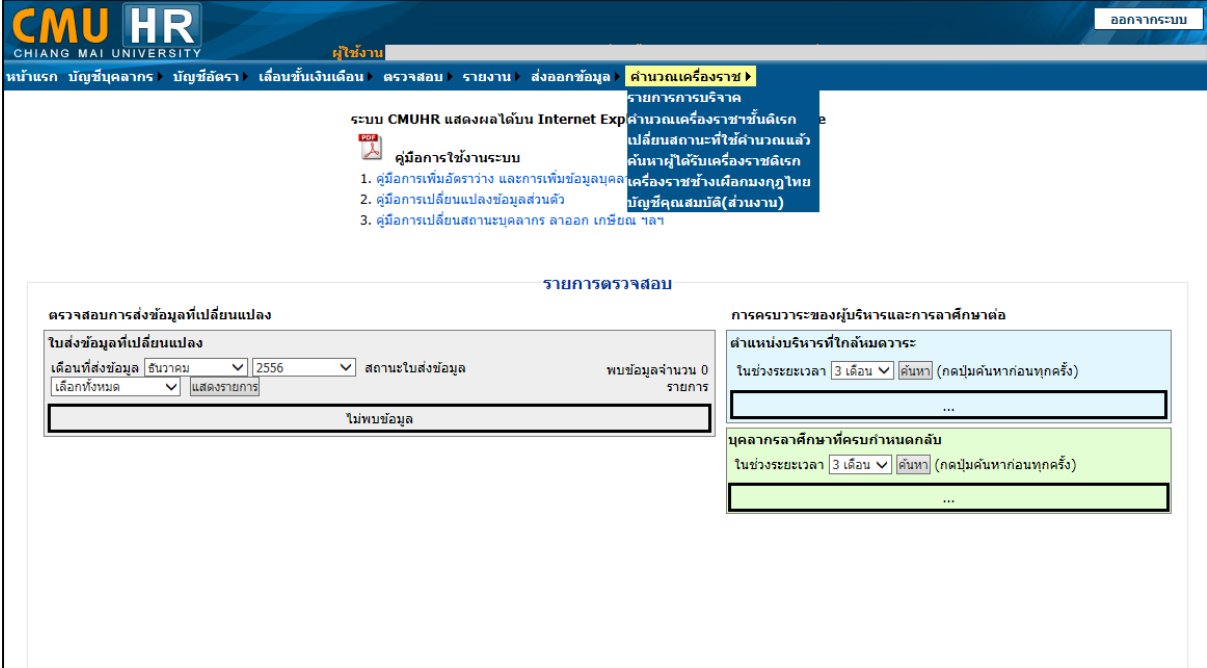
ระบบการคำนวณเครื่องราชอิสริยาภรณ์ตระกูลช้างเผือกและมงกุฎไทยนั้น เป็นระบบที่อยู่ภายใต้ระบบ CMU-HR สามารถเข้าใช้งานระบบผ่านทางหน้าเว็บไซต์ CMU-MIS ที่ <http://mis.cmu.ac.th> แสดง หน้าจอดังรูปที่ 3



The screenshot shows the CMU-MIS (Management Information System) interface. At the top, there is a navigation bar with the CMU MIS logo and the text 'MANAGEMENT INFORMATION SYSTEM CHIANG MAI UNIVERSITY'. Below this, there are several menu items: 'ข้อมูลส่วนบุคคล', 'ข่าวสาร/กิจกรรม', 'จัดการข้อมูล', 'ข้อมูลสารสนเทศ', 'สืบค้นข้อมูล', 'อีเมล', and 'ดาวน์โหลด'. A search bar is also present. The main content area features a sidebar with a 'เมนูการจัดการ' (Management Menu) containing various options like 'การขอภาวะงานออนไลน์', 'แสดง CV', 'ประวัติการทำงาน', etc. The central part of the page displays a 'ประกาศ' (Notice) section with a yellow callout box containing the text 'ผู้มีสิทธิ์จะเห็นโลโก้ CMU-HR'. The CMU-HR logo is circled in red. Below the notice, there is a section for 'ขอความอนุเคราะห์คัดลอกข้อมูลชื่อ-สกุล ภาษาอังกฤษ โดยคลิกที่ปุ่ม "แก้ไขข้อมูล"' (Request for copying name and surname in English by clicking the 'Edit Information' button). At the bottom, there are buttons for 'งานสารบรรณ', 'การอนุญาตเวลา', and 'การประเมินผลการปฏิบัติงาน'.

รูปที่ 3 หน้าจอการเข้าระบบ CMU-MIS

คลิกที่โลโก้  จะพบกับหน้าจอของระบบ CMU-HR ดังรูปที่ 4



The screenshot shows the CMU HR system interface. At the top, there is a navigation menu with options like 'หน้าแรก', 'บัญชีบุคลากร', 'เดือนขึ้นเงินเดือน', 'ตรวจสอบ', 'รายงาน', 'ส่งออกข้อมูล', and 'คำนวณเครื่องราช'. The main content area is titled 'รายงานตรวจสอบ' and contains a list of system features:

- ระบบ CMUHR แสดงผลได้บน Internet Explorer
- คำนวณเครื่องราชขั้นต้น
- เปลี่ยนสถานะที่ใช้คำนวณแล้ว
- ค้นหาผู้ได้รับเครื่องราชได้
- เครื่องราชช้างเผือกมงกุฎไทย
- บัญชีคุณสมบัติ (ส่วนงาน)
- ลาออก เกษียณ ฯลฯ

The 'รายงานตรวจสอบ' section is divided into two main parts:

- ตรวจสอบการส่งข้อมูลที่เปลี่ยนแปลง**: Includes a dropdown for 'ปีส่งข้อมูลที่เปลี่ยนแปลง', a 'เดือนที่ส่งข้อมูล' dropdown, a 'จำนวน' input field (set to 2556), a 'สถานะใบส่งข้อมูล' dropdown, and a 'พบข้อมูลจำนวน 0 รายการ' indicator. There are also 'เลือกทั้งหมด' and 'แสดงรายการ' buttons, and a 'ไปพบข้อมูล' button.
- การครบวาระของผู้บริหารและการลาศึกษาต่อ**: Includes a 'ตำแหน่งบริหารที่ใกล้หมดวาระ' section with a 'ในช่วงระยะเวลา' dropdown (set to 3 เดือน) and a 'ค้นหา' button. Below it is a 'บุคลากรลาศึกษาที่ครบกำหนดกลับ' section with similar dropdown and button options.

รูปที่ 4 หน้าจอการเข้าระบบ CMU-HR

เมนูเครื่องราชอิสริยาภรณ์ตระกูลช้างเผือกและมงกุฎไทย จะเป็น 2 เมนูสุดท้ายคือ “เครื่องราชช้างเผือกมงกุฎไทย” และ “บัญชีคุณสมบัติ (ส่วนงาน)”

## ตรวจสอบผลการคำนวณเครื่องราชอิสริยาภรณ์ตระกูลช้างเผือกและมงกุฎไทย

เมื่อต้องการตรวจสอบผลการคำนวณเครื่องราชอิสริยาภรณ์ตระกูลช้างเผือกและมงกุฎไทยที่ได้จากการคำนวณของระบบ ให้เลือกที่เมนู “เครื่องราชช้างเผือกมงกุฎไทย” แสดงหน้าจอดังรูปที่ 5

**ผลการคำนวณเครื่องราชอิสริยาภรณ์ตระกูลช้างเผือก และมงกุฎไทย**

ปีที่ขอพระราชทาน : 2556

ชั้น : เจริญจักรพรรดิมาลา  แสดงทุกชั้นตรา

ประเภทบุคคลากร : ข้าราชการ

หน่วยงานตามมหาวิทยาลัย :

สถานะการขอเครื่องราช : แสดงทั้งหมด **\*\*ข้อมูลที่แสดงครั้งแรกจะเป็นผู้ที่ต้องการขอเครื่องราชทั้งหมด**

ค้นหา :  ค้นหาตาม ชื่อ หรือ นามสกุล หรือ เลขที่ตำแหน่ง

(หากไม่พบรายชื่อผู้สมควรได้รับเครื่องราชให้คลิกปุ่ม "ดึงบุคลากรเข้าตารางเครื่องราช")

หากไม่พบบุคลากรที่สมควรได้รับเครื่องราชขึ้น ให้คลิกที่ "ดึงบุคลากรเข้าตารางเครื่องราช"

= ขอเครื่องราชให้,  = ไม่ขอเครื่องราชให้

พบข้อมูล 14 รายการ

ลำดับ	แสดงข้อมูลประกอบ	ชื่อ - สกุล	เลขที่	วันที่บรรจุ	เงินเดือน	ตำแหน่ง	ระดับ	เครื่องราชล่าสุด	ปีที่ได้รับล่าสุด	เครื่องราชที่คำนวณได้	หมายเหตุ	เปลี่ยนสถานะเป็น
1	แสดง/คำนวณ										<input type="button" value="เพิ่ม"/>	<input type="button" value="ไม่ขอ"/>
2	แสดง/คำนวณ										<input type="button" value="เพิ่ม"/>	<input type="button" value="ไม่ขอ"/>
3	แสดง/คำนวณ										<input type="button" value="เพิ่ม"/>	<input type="button" value="ไม่ขอ"/>
4	แสดง/คำนวณ										ณ 1 เม.ย. 51 ได้ 26,620.00 บาท	<input type="button" value="ไม่ขอ"/>

รูปที่ 5 หน้าจอผลการคำนวณเครื่องราชอิสริยาภรณ์ตระกูลช้างเผือกและมงกุฎไทย

โดยเลือกเงื่อนไขตามปีที่ขอพระราชทาน ชั้นตราเครื่องราช ประเภทบุคคลากร หน่วยงาน สถานะการขอเครื่องราช หรือค้นหาตาม ชื่อ นามสกุล หรือเลขที่ตำแหน่ง

ถ้าต้องการแสดงรายการทุกชั้นตรา ให้เช็คเครื่องหมายถูกที่  แสดงทุกชั้นตรา

ถ้าต้องการแสดงรายชั้นตรา ให้เอาเครื่องหมายเช็คถูกที่  แสดงทุกชั้นตรา ออก

สถานะการขอเครื่องราช ในเบื้องต้นระบบจะกำหนดให้เป็น “ต้องการขอเครื่องราชให้ทั้งหมด”

โดยแสดงรายการเป็นแถบสีเขียว



ผู้ใช้งานสามารถเรียกดูข้อมูลประกอบการคำนวณเครื่องราชอิสริยาภรณ์ได้ โดยคลิกที่ “แสดง/คำนวณ” หน้ารายชื่อบุคลากรแต่ละรายการ โดยจะเป็นการเปิดหน้าต่างใหม่ขึ้นมา แสดงหน้าจอดังรูปที่ 6

**รายละเอียดประกอบการคำนวณเครื่องราชอิสริยาภรณ์ตระกูลช้างเผือก และมงกุฎไทย**

ภาพหน้าจอประวัติการทำงาน ประวัติการได้รับเครื่องราชอิสริยาภรณ์ ประวัติการบริหารไม่ถูกต้อง กรณาวัง กองบริหารงานบุคคล สำนักงานมหาวิทยาลัย โทร.3117

ชื่อ - สกุล :		หน่วยงาน :	
ตำแหน่ง :		ประเภทบุคลากร :	
ระดับ :		เลขที่ตำแหน่ง :	
เงินเดือน :		วันบรรจุ :	
วันที่ออกจากราชการ :		เงินประจำตำแหน่ง :	

**ใบบัญชี 41** [คำนวณใหม่](#) [รายละเอียดบัญชี](#)

ปีที่คำนวณได้	ชื่อชั้น	ชื่อชั้นย่อ
2556	ประณมกรณิงมงกุฎไทย	ป.ม.

ประวัติการทำงาน						ประวัติการได้รับเครื่องราชอิสริยาภรณ์			
วันที่เริ่มต้น	ประเภทคำสั่ง	ตำแหน่ง	ระดับ	เงินเดือน	เอกสาร	ปีที่ได้รับ	ชั้น	ตำแหน่ง	ระดับ
01/04/2556	เลื่อนขึ้นเงินเดือน,ปรับเงินเดือน					2552	ทวีติยาภรณ์ช้างเผือก	ผู้ช่วยศาสตราจารย์	C 8
01/01/2556	เลื่อนขึ้นเงินเดือน,ปรับเงินเดือน					2548	ทวีติยาภรณ์มงกุฎไทย	อาจารย์	C 7
01/10/2555	เลื่อนขึ้นเงินเดือน,ปรับเงินเดือน					2546	ตราภรณ์มงกุฎไทย	อาจารย์	C 5
01/10/2555	เลื่อนขึ้นเงินเดือน,ปรับเงินเดือน					2542	จักรภพช้างเผือก	อาจารย์	C 3
10/07/2555	เปลี่ยนตำแหน่ง								
01/04/2555	เลื่อนขึ้นเงินเดือน,ปรับเงินเดือน								
01/04/2555	เลื่อนขึ้นเงินเดือน,ปรับเงินเดือน								
01/01/2555	ปรับลดอัตราเงินเดือน								

**ประวัติการบริหาร**  
(เฉพาะการบริหารปัจจุบัน)

ไม่พบข้อมูล
-------------

รูปที่ 6 หน้าจอรายละเอียดประกอบการคำนวณเครื่องราชอิสริยาภรณ์

หน้าจอรายละเอียดประกอบการคำนวณเครื่องราชอิสริยาภรณ์ประกอบด้วย ข้อมูลสถานะปัจจุบัน ประวัติการทำงาน ประวัติการรับเครื่องราชอิสริยาภรณ์ ประวัติการบริหารเครื่องราชอิสริยาภรณ์ที่คำนวณได้ปีนี้ และแสดงบัญชีที่ใช้ในการคำนวณเครื่องราชอิสริยาภรณ์ โดยผู้ใช้งานสามารถคลิกที่ “รายละเอียดบัญชี” เพื่อดูเงื่อนไขของบัญชีที่ใช้คำนวณ

หากพบว่าข้อมูลต่างๆ ไม่ถูกต้อง ให้แจ้งกองบริหารงานบุคคล สำนักงานมหาวิทยาลัย เพื่อตรวจสอบ และแก้ไขข้อมูลไป

และเมื่อแก้ไขข้อมูลถูกต้องแล้ว ผู้ใช้งานสามารถคำนวณเครื่องราชอิสริยาภรณ์ใหม่ได้ โดยกดปุ่ม “คำนวณใหม่”

หากไม่ต้องการขอเครื่องราช ในรายการไหนให้คลิกที่ปุ่ม **ไม่ขอ** ในคอลัมน์ “เปลี่ยนสถานะเป็น” แสดงตำแหน่งปุ่มดังรูปที่ 7

ตั้งบุคลากรเข้าตารางเครื่องราช หากไม่พบบุคลากรที่สมควรได้รับเครื่องราชป็นี ให้คลิกที่ "ตั้งบุคลากรเข้าตารางเครื่องราช"

= ขอเครื่องราชให้,  = ไม่ขอเครื่องราชให้

พบข้อมูล 14 รายการ

ลำดับ	แสดงข้อมูลประกอบ	ชื่อ - สกุล	เลขที่	วันที่บรรจุ	เงินเดือน	ตำแหน่ง	ระดับ	เครื่องราชสูงสุด	ปีที่ได้รับล่าสุด	เครื่องราชที่คำนวณได้	หมายเหตุ	เปลี่ยนสถานะเป็น
1	แสดง/คำนวณ										เพิ่ม	ไม่ขอ
2	แสดง/คำนวณ										เพิ่ม	ไม่ขอ
3	แสดง/คำนวณ										เพิ่ม	ไม่ขอ
4	แสดง/คำนวณ										ณ 1 เม.ย. 51 ได้ 26,620.00 บาท แก้ไข	ไม่ขอ

ส่งข้อมูลการเสนอขอเครื่องราช

รูปที่ 7 หน้าจอแสดงตำแหน่งปุ่มเปลี่ยนสถานะ

เมื่อเปลี่ยนสถานะเป็น “ไม่ขอ” เครื่องราชแล้ว รายการนั้นๆ จะเป็นแถบสีเทา  แสดงรายการที่ไม่ขอเครื่องราชให้ดังรูปที่ 8 และสามารถเปลี่ยนเป็น “ขอ” ได้ โดยคลิกที่ปุ่มเดิม

ตั้งบุคลากรเข้าตารางเครื่องราช หากไม่พบบุคลากรที่สมควรได้รับเครื่องราชป็นี ให้คลิกที่ "ตั้งบุคลากรเข้าตารางเครื่องราช"

= ขอเครื่องราชให้,  = ไม่ขอเครื่องราชให้

พบข้อมูล 14 รายการ

ลำดับ	แสดงข้อมูลประกอบ	ชื่อ - สกุล	เลขที่	วันที่บรรจุ	เงินเดือน	ตำแหน่ง	ระดับ	เครื่องราชสูงสุด	ปีที่ได้รับล่าสุด	เครื่องราชที่คำนวณได้	หมายเหตุ	เปลี่ยนสถานะเป็น
1	แสดง/คำนวณ	xxxxxxxxxxxxxxxxxxxx	xxxxxx	xxxxxxxxxxxxxxxx	xxxxxxxxxxxxxxxx	xxxxxxxxxxxxxxxx	xxxxxxxxxxxx	xxxxxxxxxx	xxxxxxxxxx	xxxxxxxxxx	เพิ่ม	ขอ
2	แสดง/คำนวณ										เพิ่ม	ไม่ขอ
3	แสดง/คำนวณ										เพิ่ม	ไม่ขอ
4	แสดง/คำนวณ										ณ 1 เม.ย. 51 ได้ 26,620.00 บาท แก้ไข	ไม่ขอ

ส่งข้อมูลการเสนอขอเครื่องราช

รูปที่ 8 หน้าจอรายการที่ไม่ขอเครื่องราช

หากต้องการกรอกหมายเหตุ ให้คลิกที่ปุ่ม “เพิ่ม” ในกรณีที่ยังไม่มีหมายเหตุ หรือ “แก้ไข” เมื่อมีหมายเหตุแล้ว ระบบจะแสดงช่องให้กรอกหมายเหตุ ดังรูปที่ 9

ระดับ	เครื่องราช ล่าสุด	ปีที่ได้รับล่าสุด	เครื่องราช ที่คำนวณ ได้	หมายเหตุ	เปลี่ยน สถานะ เป็น
๐๐๐๐๐๐๐๐๙	๙๐๐๐๐๐๐๐๙	๙๐๐๐๐๐๐๐๙	๙๐๐๐๐๐๐๐๙	<input type="button" value="เพิ่ม"/>	<input type="button" value="ขอ"/>
				<input type="button" value="เพิ่ม"/>	<input type="button" value="ไม่ขอ"/>
				<input type="button" value="เพิ่ม"/>	<input type="button" value="ไม่ขอ"/>
				ณ 1 เม.ย. 51 ได้ 26,620.00 บาท <input type="button" value="แก้ไข"/>	<input type="button" value="ไม่ขอ"/>

รูปที่ 9 หน้าจอการกรอกข้อมูลหมายเหตุ

## การเลือกบุคลากรเข้าตารางเครื่องราชอิสริยาภรณ์ตระกูลช้างเผือกและมงกุฎไทย

หากไม่พบรายชื่อผู้สมควรขอเสนอเครื่องราชที่ระบบคำนวณให้ ผู้ใช้สามารถเพิ่มรายชื่อและคำนวณเครื่องราชอีกครั้งได้ โดยกดที่ปุ่ม **ดึงบุคลากรเข้าตารางเครื่องราช** ด้านบนของตารางคำนวณ แสดงหน้าจอดังรูปที่ 10

รูปที่ 10 หน้าจอเลือกบุคลากรเข้าตารางคำนวณเงินเดือน

ผู้ใช้สามารถค้นหาได้จาก ชื่อ หรือ สกุล หรือ เลขที่ตำแหน่ง จากนั้นกดปุ่ม ค้นหา วิธีการเลือกชื่อคนที่ละคน ให้ผู้ใช้กดเลือกที่ชื่อบุคลากรที่ต้องการ จากนั้นกดปุ่ม **เลือก >** หรือหากต้องการเลือกทั้งหมดให้กดปุ่ม **เลือกทั้งหมด >>** เมื่อได้รายชื่อตามที่ต้องการแล้วให้กดปุ่ม **บันทึก** จะกลับไปยังหน้าผลการคำนวณเครื่องราชอิสริยาภรณ์ แสดงดังรูปที่ 11

12	แสดง/ คำนวณ										เพิ่ม	ไม่ขอ
13	แสดง/ คำนวณ										เพิ่ม	ไม่ขอ
14	แสดง/ คำนวณ										เพิ่ม	ขอ
15	แสดง/ คำนวณ	00000 00000000	1234	15/05/2538	26,040.00	อาจารย์	อาจารย์				เพิ่ม	

รูปที่ 11 หน้าจอผลการคำนวณเครื่องราชหลังจากเพิ่มบุคลากรเข้าตารางคำนวณเครื่องราช

เนื่องจากบุคลากรที่เลือกมานั้น ระบบไม่พบการคำนวณเครื่องราช ดังนั้นจึงยังไม่มีเครื่องราชที่จะได้ในปีนี้ สาเหตุอาจเกิดจากประวัติการทำงาน หรือข้อมูลในระบบผิดพลาด ผู้ใช้สามารถคำนวณใหม่ได้ โดยคลิกที่ “แสดง/คำนวณ” หน้ารายการ และเข้าไปตรวจสอบประวัติต่างๆ หากแน่ใจว่าถูกต้องแล้ว ให้กดปุ่ม “คำนวณใหม่” ระบบจะคำนวณเครื่องราชตามประวัติของบุคลากร ถ้าพบว่าได้เครื่องราช จะแสดงด้านล่างของปุ่ม แต่หากไม่พบ แสดงเป็นช่องว่าง และชื่อบุคลากรท่านนั้นจะหายไปจากตารางคำนวณ แสดงดังรูปที่ 12 และ 13

**รายละเอียดประกอบการคำนวณเครื่องราชอิสริยาภรณ์ตระกูลช้างเผือก และมงกุฎไทย**

หากพบข้อมูลประวัติการทำงาน ,ประวัติการได้รับเครื่องราชอิสริยาภรณ์ ,ประวัติการบริหารไม่ถูกต้อง กรุณาแจ้ง กองบริหารงานบุคคล สำนักงานมหาวิทยาลัย โทร.3117

ชื่อ - สกุล :		หน่วยงาน :	
ตำแหน่ง :		ประเภทบุคลากร :	
ระดับ :		เลขที่ตำแหน่ง :	
เงินเดือน :		วันที่บรรจุ :	
วันที่ออกนอกระบบ :		เงินประจำตำแหน่ง :	

**ปุ่มคำนวณใหม่**

**ใช้บัญชี 41** (คำนวณใหม่) รายละเอียดบัญชี

ปีที่คำนวณได้	ชื่อชั้น	ชื่อชั้นย่อ
2556	ประณามภรณ์มงกุฎไทย	ป.ม.

**ประวัติการทำงาน**

วันที่เริ่มต้น	ประเภทคำสั่ง	ตำแหน่ง	ระดับ	เงินเดือน	เอกสาร

**ประวัติการได้รับเครื่องราชอิสริยาภรณ์**

ปีที่ได้รับ	ชั้น	ตำแหน่ง	ระดับ
2552	ทวีติยาภรณ์มงกุฎไทย	อาจารย์	C 7
2545	ตรีตาราภรณ์ช้างเผือก	อาจารย์	C 6
2543	ตรีตาราภรณ์มงกุฎไทย	อาจารย์	C 5

**ประวัติการบริหาร**  
(เฉพาะการบริหารปัจจุบัน)

ไม่พบข้อมูล

รูปที่ 12 หน้าจอคำนวณใหม่แล้วคำนวณได้เครื่องราชอิสริยาภรณ์

**รายละเอียดประกอบการคำนวณเครื่องราชอิสริยาภรณ์ตระกูลช้างเผือก และมงกุฎไทย**

[นำพบข้อมูลประวัติการทำงาน ,ประวัติการได้รับเครื่องราชอิสริยาภรณ์ ,ประวัติการบริหารไม่ถูกต้อง กรุณาแจ้ง กองบริหารงานบุคคล สำนักงานมหาวิทยาลัย โทร.3117](#)

ชื่อ - สกุล :		หน่วยงาน :	
ตำแหน่ง :		ประเภทบุคลากร :	
ระดับ :		เลขที่ตำแหน่ง :	
เงินเดือน :		วันที่บรรจุ :	
วันที่ออกนอกระบบ :		เงินประจำตำแหน่ง :	

**ปุ่มคำนวณใหม่**

**ใบบัญชี 41** ส่วนงานใหม่ รายละเอียดบัญชี

ปีที่คำนวณได้	ชื่อชั้น	ชื่อชั้นย่อ
2556		

**ประวัติการทำงาน**

วันที่เริ่มต้น	ประเภทคำสั่ง	ตำแหน่ง	ระดับ	เงินเดือน	เอกสาร

**ประวัติการได้รับเครื่องราชอิสริยาภรณ์**

ปีที่ได้รับ	ชั้น	ตำแหน่ง	ระดับ
2552	ทวีติยาภรณ์มงกุฎไทย	อาจารย์	C 7
2545	ศรีตาราภรณ์ช้างเผือก	อาจารย์	C 6
2543	ศรีตาราภรณ์มงกุฎไทย	อาจารย์	C 5

**ประวัติการบริหาร**  
(เฉพาะการบริหารปัจจุบัน)

ไม่พบข้อมูล

รูปที่ 13 หน้าจอคำนวณใหม่แล้วคำนวณไม่พบเครื่องราชอิสริยาภรณ์

## การพิมพ์บัญชีแสดงคุณสมบัติที่เสนอขอเครื่องราชอิสริยาภรณ์ตระกูลช้างเผือกและมงกุฎไทย

เมื่อผู้ใช้ตรวจสอบข้อมูลการคำนวณเครื่องราชอิสริยาภรณ์เรียบร้อยแล้ว สามารถพิมพ์บัญชีคุณสมบัติที่เสนอขอพระราชทานเครื่องราชอิสริยาภรณ์ เพื่อส่งให้ส่วนกลางของมหาวิทยาลัย โดยไปที่เมนู “บัญชีคุณสมบัติ(ส่วนงาน)” แสดงหน้าจอ ดังรูปที่ 14

**บัญชีแสดงคุณสมบัติเสนอขอพระราชทานเครื่องราชอิสริยาภรณ์ ตระกูลช้างเผือก และมงกุฎไทย สำหรับคณะ/สำนัก/กอง**

ปีที่ขอพระราชทาน : 2556

ชั้น : มหาปรมาภรณ์ช้างเผือก

ประเภทบุคลากร : ข้าราชการ

หน่วยงาน :

ชื่อผู้รับรอง :

ตำแหน่งผู้รับรอง :

ชื่อหัวหน้าส่วนงาน :

ตำแหน่งหัวหน้าส่วนงาน :

รูปที่ 14 หน้าจอก่อนแสดงบัญชีคุณสมบัติ

หน้าจอนี้ประกอบด้วยปีที่ขอพระราชทาน ชั้นตรา ประเภทบุคลากรหรือการเปลี่ยนสถานภาพ หน่วยงาน ชื่อและตำแหน่งผู้รับรอง ชื่อและตำแหน่งหัวหน้าส่วนงาน เมื่อกรอกชื่อและตำแหน่งผู้รับรอง ชื่อและตำแหน่งหัวหน้าส่วนงาน แล้วระบบจะขึ้นให้โดยอัตโนมัติ

สิ่งที่จะต้องพิมพ์ส่งมีดังนี้

1. รายงานจำนวนชั้นตราทั้งหมดที่หน่วยงานเสนอขอพระราชทาน
2. บัญชีคุณสมบัติ จำแนกตามประเภทบุคลากรและชั้นตรา

โดย รายงานจำนวนชั้นตราทั้งหมดที่หน่วยงานเสนอขอพระราชทาน จะอยู่ที่ปุ่ม

**แสดงรายงานจำนวนชั้นตราทั้งหมด**

เมื่อกดปุ่มจะเปิดหน้าจอใหม่ แสดงหน้าจอดังรูปที่ 15

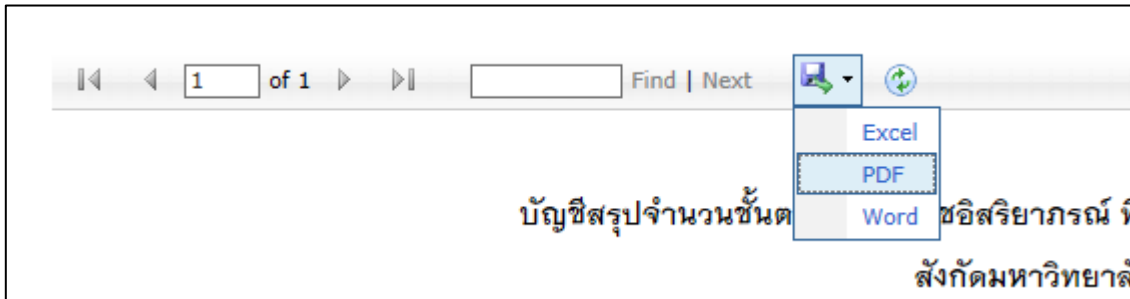
ลำดับ	ชื่อชั้นตราเครื่องราชอิสริยาภรณ์	ชื่อย่อชั้นตรา	ประเภทบุคลากร										รวม		
			ขร		ขร เปลี่ยน		พจนง		ลป		ลป เปลี่ยน		บุรุษ	สตรี	
			บุรุษ	สตรี	บุรุษ	สตรี	บุรุษ	สตรี	บุรุษ	สตรี	บุรุษ	สตรี			
<b>คณะ</b>															
1	มหาดิรมงกุฎ	ม.ว.ม.				1	2							1	2
2	ประดมากรดิรฉ้างเคือก	ป.ช.					2							2	
3	ประดมากรดิรมงกุฎไทย	ป.ม.	1	1		1								2	1
4	ทว็ดิยการดิรฉ้างเคือก	ท.ช.	1	3			3							1	6
5	ทว็ดิยการดิรมงกุฎไทย	ท.ม.	4	2			1							4	3
6	ดริตการดิรฉ้างเคือก	ด.ช.	1											1	
7	ดริตการดิรมงกุฎไทย	ด.ม.						10	15					10	15
8	จ็ดุรการดิรฉ้างเคือก	จ.ช.				1				2				1	2
9	จ็ดุรการดิรมงกุฎไทย	จ.ม.								1				1	
10	เบญจมากรดิรฉ้างเคือก	บ.ช.							2	6	1			6	3
11	เบญจมากรดิรมงกุฎไทย	บ.ม.										9	1	9	1
<b>รวม</b>			7	6	5	6	10	19	7	1	9	1	38	33	

รับรองถูกต้อง

บุคลากร

รูปที่ 15 หน้าจอรายงานจำนวนชั้นตราทั้งหมดที่หน่วยงานเสนอขอพระราชทาน

หากต้องการพิมพ์ให้ส่งออกเป็นไฟล์ PDF แล้วพิมพ์จากไฟล์นั้น โดยไปที่แถบด้านบนของรายงาน และเลือกไฟล์ PDF แสดงดังรูปที่ 16



รูปที่ 16 หน้าจอการส่งออกข้อมูลของรายงาน

การพิมพ์บัญชีแสดงคุณสมบัติ เมื่อกรอกข้อมูลแสดงดังรูปที่ 14 เรียบร้อยแล้ว ให้กดปุ่ม

**แสดงรายงาน**

ระบบจะเปิดหน้าจอใหม่ แสดงดังรูปที่ 17 และ 18

โดยที่แสดงตามชั้นตราและประเภทบุคลากรที่เลือกในหน้าแรกและหน้าอื่นๆ ก่อนหน้าสุดท้าย จะมีชื่อและตำแหน่งผู้รับรอง ซึ่งได้จากที่ผู้ใช้กรอกข้อมูลก่อนแสดงรายงาน และหน้าสุดท้ายจะเป็นชื่อและตำแหน่งหัวหน้าส่วนงาน

วิธีการพิมพ์บัญชีแสดงคุณสมบัติ จะเหมือนกับการพิมพ์รายงานจำนวนชั้นตราทั้งหมด ดังรูปที่



บัญชีแสดงคุณสมบัติของข้าราชการซึ่งเสนอขอพระราชทานเครื่องราชอิสริยาภรณ์ ประจำปี พ.ศ.2556

กระทรวงศึกษาธิการ  
มหาวิทยาลัยเชียงใหม่

แบบ ขร 4/56

ลำดับ	ชื่อตัว - ชื่อสกุล	เป็นข้าราชการ			ตำแหน่งปัจจุบันและอดีต เฉพาะปีที่ได้รับพระราชทาน เครื่องราชอิสริยาภรณ์	เครื่องราชอิสริยาภรณ์			หมายเหตุ (เริ่มบรรจุกรณีขอครั้งแรก, โอนมา จาก, ชื่อตัว-ชื่อสกุลเดิม, ชื่อตำแหน่ง ตามบัญชีอื่น, ปีที่เกษียณอายุ ฯลฯ)
		ระดับ (ปัจจุบัน)	ตั้งแต่ วัน เดือน ปี	เงินเดือน (ปัจจุบัน)		ที่ได้รับ (จากชั้น สูงไปชั้น รอง)	วันเดือนปี	ขอครั้งนี้	
ทวีติยาภรณ์ช้างเผือก									
1		ชำนาญงานพิเศษ			ผู้ปฏิบัติงานวิทยาศาสตร์			ท.ช.	ระดับชำนาญงานพิเศษเมื่อ 3 เม.ย. 2532
					ผู้ปฏิบัติงานวิทยาศาสตร์ 8	ท.ม.	5 ธ.ค. 2553		
					พนักงานวิทยาศาสตร์ 6	ต.ช.	5 ธ.ค. 2548		
					พนักงานวิทยาศาสตร์ 5	ต.ม.	5 ธ.ค. 2544		
					พนักงานวิทยาศาสตร์ 4	จ.ช.	5 ธ.ค. 2540		
					พนักงานวิทยาศาสตร์ 3	จ.ม.	5 ธ.ค. 2537		
2		ชำนาญการ			เจ้าหน้าที่บริหารงานทั่วไป			ท.ช.	
					เจ้าหน้าที่บริหารงานทั่วไป	ท.ม.	5 ธ.ค. 2554		
					เจ้าหน้าที่บริหารงานทั่วไป 6	ร.จ.ท.	5 ธ.ค. 2552		
					เจ้าหน้าที่บริหารงานทั่วไป 6	ต.ช.	5 ธ.ค. 2546		
รับรองถูกต้อง									
บุคลากร									

รูปที่ 17 หน้าจอรายงานบัญชีแสดงคุณสมบัติหน้าแรก

หน้า 3 |

ลำดับ	ชื่อตัว - ชื่อสกุล	เป็นข้าราชการ			ตำแหน่งปัจจุบันและอดีต เฉพาะปีที่ได้รับพระราชทาน เครื่องราชอิสริยาภรณ์	เครื่องราชอิสริยาภรณ์			หมายเหตุ (เริ่มบรรจุกรณีขอครั้งแรก, โอนมา จาก, ชื่อตัว-ชื่อสกุลเดิม, ชื่อตำแหน่ง ตามบัญชีอื่น, ปีที่เกษียณอายุ ฯลฯ)
		ระดับ (ปัจจุบัน)	ตั้งแต่ วัน เดือน ปี	เงินเดือน (ปัจจุบัน)		ที่ได้รับ (จากชั้น สูงไปชั้น รอง)	วันเดือนปี	ขอครั้งนี้	
					พนักงานธุรการ 3	จ.ม.	5 ธ.ค. 2534		
					เจ้าหน้าที่พิมพ์ดีด 3	บ.ม.	5 ธ.ค. 2532		

ขอรับรองว่า รายละเอียดข้างต้นถูกต้องและเป็นผู้มีความประพฤติดีตามระเบียบว่าด้วยการขอพระราชทานเครื่องราชอิสริยาภรณ์ พ.ศ. 2536 ข้อ 8, 10, 19(3), 21(เฉพาะกาลาใหม่พลเรือน), 22

นายสมชาย สมหญิง  
คณบดี  
ผู้เสนอขอพระราชทาน

รูปที่ 18 หน้าจอรายงานบัญชีแสดงคุณสมบัติหน้าสุดท้าย



## การส่งข้อมูลให้ส่วนกลางของมหาวิทยาลัยผ่านระบบ

เมื่อผู้ใช้พิมพ์รายงานจำนวนชั้นตรา และบัญชีแสดงคุณสมบัติเรียบร้อยแล้ว จากหน้าจอผลการคำนวณเครื่องราชอิสริยาภรณ์ ด้านท้ายตารางจะพบปุ่ม “ส่งข้อมูลการเสนอขอเครื่องราช” แสดงตำแหน่งของปุ่มดังรูปที่ 19

**ผลการคำนวณเครื่องราชอิสริยาภรณ์ตระกูลช้างเผือก และมงกุฎไทย**

ปีพุทธศักราช : 2556

ชั้น : มหาปรมาภรณ์ช้างเผือก  แสดงทุกชั้นตรา

ประเภทบุคลากร : ลูกจ้างประจำ

หน่วยงานตามมหาวิทยาลัย :

สถานะการขอเครื่องราช : แสดงทั้งหมด  \*\*ข้อมูลที่แสดงครั้งแรกจะเป็นผู้ที่ต้องการขอเครื่องราชทั้งหมด

ค้นหา :  ค้นหาตาม ชื่อ หรือ นามสกุล หรือ เลขที่ตำแหน่ง

(หากไม่พบรายชื่อผู้สมควรได้รับเครื่องราชให้คลิกปุ่ม "ดึงบุคลากรเข้าตารางเครื่องราช")

หากไม่พบบุคลากรที่สมควรได้รับเครื่องราชป็นี ให้คลิกที่ "ดึงบุคลากรเข้าตารางเครื่องราช"

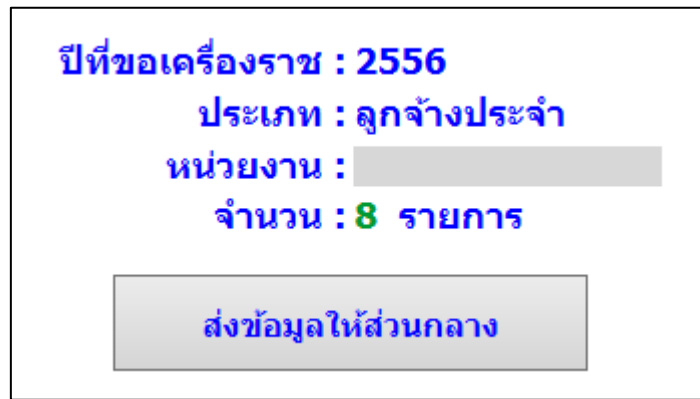
= ขอเครื่องราชให้,  = ไม่ขอเครื่องราชให้

พบข้อมูล 8 รายการ

ลำดับ	แสดงข้อมูลประกอบ	ชื่อ - สกุล	เลขที่	วันที่บรรจุ	เงินเดือน	ตำแหน่ง	ระดับ	เครื่องราชล่าสุด	ปีที่ได้รับล่าสุด	เครื่องราชที่คำนวณได้	หมายเหตุ	เปลี่ยนสถานะเป็น
1	แสดง/คำนวณ						ระดับ 1			บ.ช.	เพิ่ม	ไม่ขอ
2	แสดง/คำนวณ						ระดับ 2			บ.ช.	เพิ่ม	ไม่ขอ
3	แสดง/คำนวณ						ระดับ 1			บ.ช.	เพิ่ม	ไม่ขอ
4	แสดง/คำนวณ						ระดับ 2			บ.ช.	เพิ่ม	ไม่ขอ
5	แสดง/คำนวณ						ระดับ 1			บ.ช.	เพิ่ม	ไม่ขอ
6	แสดง/คำนวณ						ระดับ 2			บ.ช.	เพิ่ม	ไม่ขอ
7	แสดง/คำนวณ						ระดับ 2			บ.ช.	เพิ่ม	ไม่ขอ
8	แสดง/คำนวณ						ระดับ 2	บ.ช.	2551	จ.ม.	เพิ่ม	ไม่ขอ

รูปที่ 19 หน้าจอตำแหน่งของปุ่มส่งข้อมูลการเสนอขอเครื่องราช

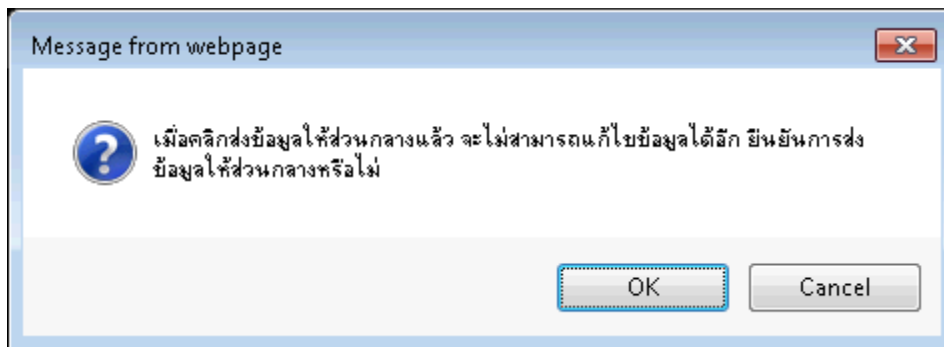
เมื่อกดปุ่ม “ส่งข้อมูลการเสนอขอเครื่องราช” จะแสดงหน้าจอดังรูปที่ 20 เพื่อยืนยันข้อมูลที่ส่งอีกครั้ง



ปีที่ขอเครื่องราช : 2556  
ประเภท : ลูกจ้างประจำ  
หน่วยงาน :   
จำนวน : 8 รายการ

รูปที่ 20 หน้าจอการส่งข้อมูลให้ส่วนกลาง

เมื่อคลิกส่งข้อมูลให้ส่วนกลางแล้วจะไม่สามารถกลับมาแก้ไขข้อมูลได้อีก ระบบแสดงข้อความเพื่อยืนยันการส่งข้อมูลอีกครั้ง ดังรูปที่ 21



รูปที่ 21 กล่องข้อความเตือนก่อนส่งข้อมูลให้ส่วนกลาง

เมื่อส่งข้อมูลเรียบร้อยแล้ว หน้าจอผลการคำนวณเครื่องราชอิสริยาภรณ์จะแสดงข้อความสถานะ ปุ่ม เพิ่มหรือแก้ไขหมายเหตุ และ ปุ่มเปลี่ยนสถานะการขอเครื่องราชจะหายไป ไม่สามารถจัดการได้ ดังรูปที่ 22

**ผลการคำนวณเครื่องราชอิสริยาภรณ์ตระกูลช้างเผือก และมงกุฎไทย**

ปีที่ขอพระราชทาน : 2556

ชั้น : มหาปรมาภรณ์ช้างเผือก  แสดงทุกชั้นตรา

ประเภทบุคลากร : ลูกจ้างประจำ

หน่วยงานตามมหาวิทยาลัย :

สถานะการขอเครื่องราช : แสดงทั้งหมด  \*\*ข้อมูลที่แสดงครั้งแรกจะเป็นผู้ที่ต้องการขอเครื่องราชทั้งหมด

ค้นหา :  ค้นหาตาม ชื่อ หรือ นามสกุล หรือ เลขที่ตำแหน่ง

(หากไม่พบรายชื่อผู้สมควรได้รับเครื่องราชให้คลิกปุ่ม "ดึงบุคลากรเข้าตารางเครื่องราช")

= ขอเครื่องราชให้ ,  = ไม่ขอเครื่องราชให้ **ส่งข้อมูลให้ส่วนกลางแล้ว สถานะ=รอส่วนกลางตรวจสอบ** พบข้อมูล 8 รายการ

ลำดับ	แสดงข้อมูลประกอบ	ชื่อ - สกุล	เลขที่	วันที่บรรจุ	เงินเดือน	ตำแหน่ง	ระดับ	เครื่องราชล่าสุด	ปีที่ได้รับล่าสุด	เครื่องราชที่คำนวณได้	หมายเหตุ
1	แสดง/คำนวณ						ระดับ 1			บ.ช.	
2	แสดง/คำนวณ						ระดับ 2			บ.ช.	
3	แสดง/คำนวณ						ระดับ 1			บ.ช.	
4	แสดง/คำนวณ						ระดับ 2			บ.ช.	
5	แสดง/คำนวณ						ระดับ 1			บ.ช.	
6	แสดง/คำนวณ						ระดับ 2			บ.ช.	
7	แสดง/คำนวณ						ระดับ 2			บ.ช.	
8	แสดง/คำนวณ						ระดับ 2	บ.ช.	2551	จ.ม.	

รูปที่ 22 หน้าจอผลการคำนวณเครื่องราชอิสริยาภรณ์หลังส่งข้อมูลแล้ว

เมื่อส่งข้อมูลให้ส่วนกลางแล้ว หากต้องการจัดการเพิ่มเติม สามารถติดต่อส่วนกลางเพื่อปลดล็อคให้สามารถจัดการข้อมูลได้